

**Демографическое развитие и миграция в Российской Федерации:
факторы, резервы, прогноз**

Тезисы

Проблемы демографического развития Российской Федерации входят в число важнейших приоритетов государственной политики. Низкий уровень рождаемости, не достигающий простого воспроизводства, характерен для большинства регионов РФ. Лишь несколько национальных республик показывают в настоящее время значения суммарного коэффициента рождаемости выше 2,15. Однако это значимо не может повлиять на ситуацию в целом по стране. На государственном уровне предпринимаются поистине беспрецедентные меры, связанные с повышением рождаемости в субъектах РФ. К числу ключевых мер относятся материнский капитал, введение льготной ипотеки для семей с детьми и др. Ряд мер введены и на уровне регионов. Однако последние два года мы видим продолжающееся снижение числа рождений. Так, по итогам 2023 г. в России родилось лишь 1,264 млн человек, что явилось абсолютным минимумом за последние два десятилетия. Естественная убыль превысила 0,5 млн человек. Изменение численности населения России в 2001 – 2023 гг. представлено на рис. 1. Пандемия коронавирусной инфекции также внесла свой негативный вклад в динамику численности населения. В частности, по итогам 2021 г. естественная убыль превысила 1 млн человек.

Низкий уровень рождаемости в совокупности с относительно высоким уровнем смертности предопределяет демографическую динамику в РФ на ближайшие годы. Соотношение между общими коэффициентами рождаемости и смертности представлено на рис. 2.

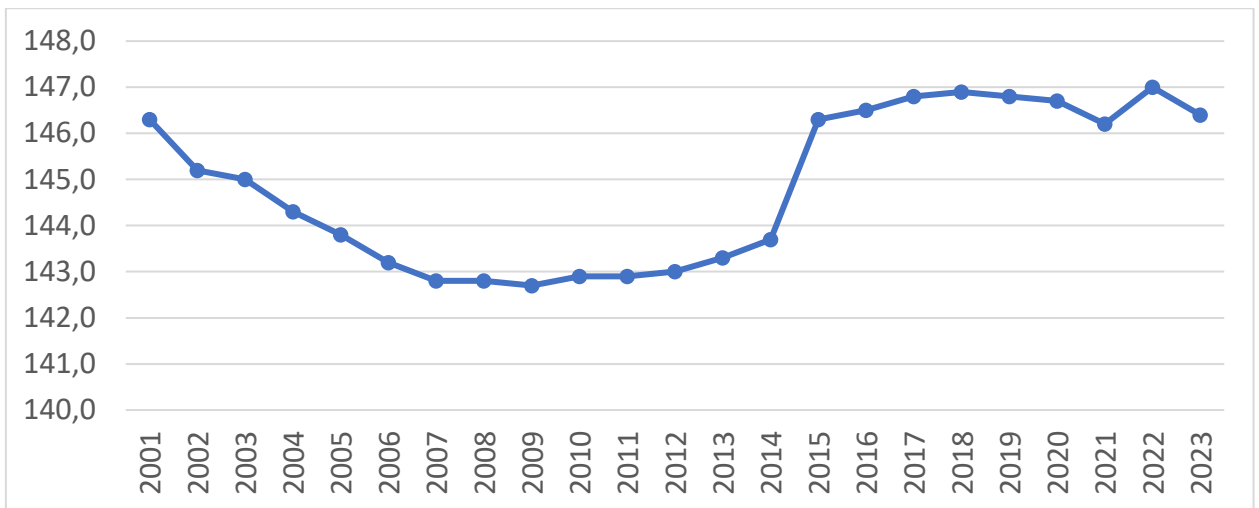


Рис. 1. Динамика численности населения Российской Федерации в 2001 – 2023 гг.¹

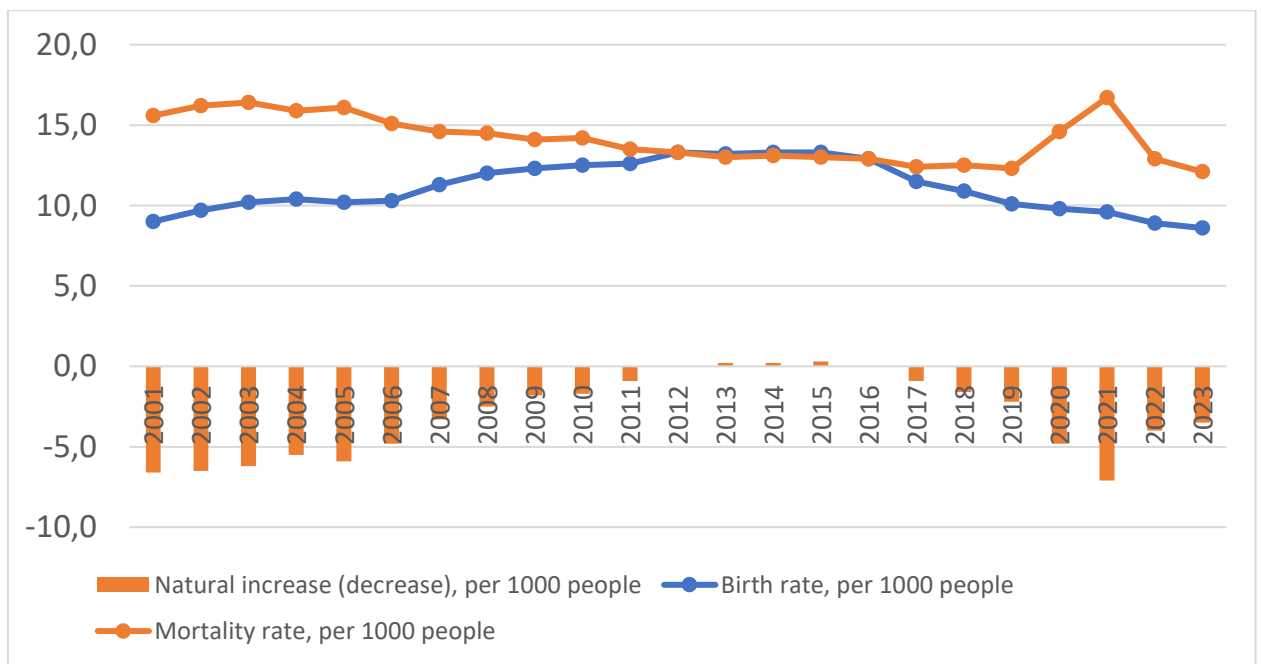


Рис. 2. Соотношение общих коэффициентов рождаемости и смертности в РФ в 2001 – 2023 гг.²

В настоящее время в репродуктивных возрастах находится наименее многочисленное поколение женщин, родившихся в годы глубоких экономических кризисов. Поэтому вслед за относительным ростом значений

¹ Построено на основании данных Росстата. URL: https://rosstat.gov.ru/storage/mediabank/Popul_1897+.xls

² Построено на основании данных Росстата. URL: https://rosstat.gov.ru/storage/mediabank/demo21_2022.xls

суммарного коэффициента рождаемости в 2013 – 2016 гг., обусловленным введением нескольких инструментов государственной политики в области рождаемости, последовал спад (рис. 3). В случае инерционного сценария, к 2028 – 2029 гг. суммарный коэффициент рождаемости может вновь показать рост за счет вступления в репродуктивные возраста женщин, родившихся после 2012 – 2013 гг. Однако стоит иметь в виду, что при сохранении современных тенденций воспроизводства населения, инерционный сценарий не «выведет» на показатели рождаемости, превышающие уровень простого воспроизводства. При анализе рождаемости также следует иметь в виду, что за последние двадцать лет произошло значимое изменение репродуктивных установок. В частности, смещение возраста рождения первого ребенка в сторону более старших возрастов, а также сокращение интервала между рождением первого, второго и последующих детей. Таким образом, статистически, женщины реализуют свой репродуктивный потенциал за более короткий интервал времени. Особенности современного возрастного профиля рождаемости представлены на рис. 4.

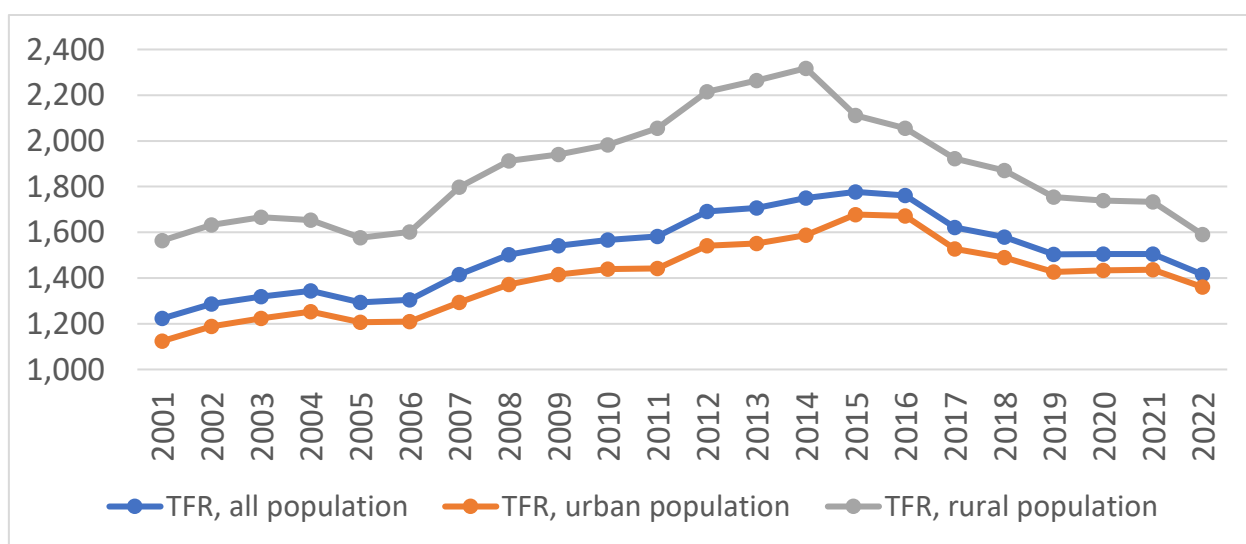


Рис. 3. Динамика суммарного коэффициента рождаемости (TFR) в РФ в 2001 – 2022 гг.³

³ Построено на основании данных Росстата. URL: <https://fedstat.ru/indicator/31517>

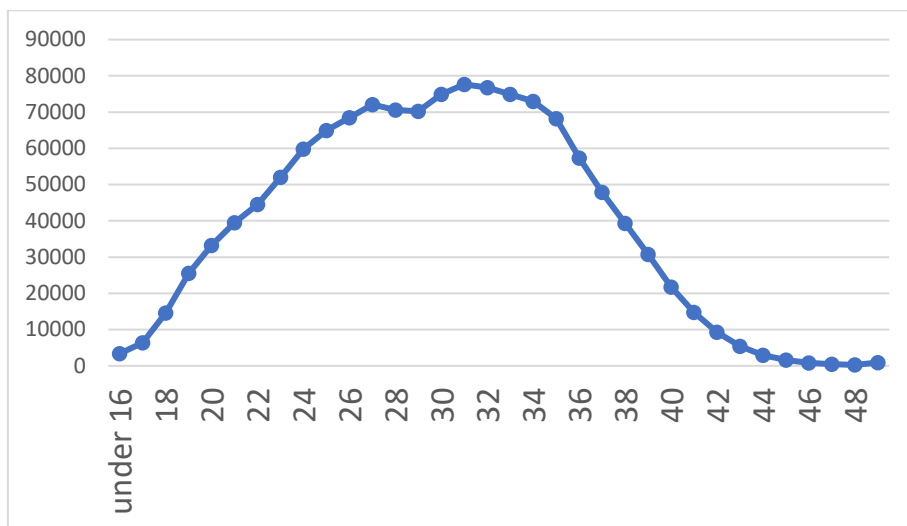


Рис. 4. Возрастной профиль рождаемости в РФ в 2022 г. По вертикальной оси отложено число родившихся живыми у женщин соответствующего возраста⁴.

Обращает на себя внимание также дифференциация рождаемости и смертности на региональном уровне. Приведем лишь несколько примеров по итогам 2023 г. Так, треть всей естественной убыли по РФ пришлась на субъекты Центрального федерального округа. При этом естественный прирост показала только Москва (+4620 человек или 0,4 промилле), остальные субъекты показали естественную убыль (максимальная убыль в абсолютном выражении – в Московской области -21781 человек или -2,5 промилле, а в относительном выражении – в Смоленской области -8102 человека или -9,4 промилле). С другой стороны, Северо-Кавказский федеральный округ – единственный в стране, где наблюдается устойчивый естественный прирост населения (+55754 человека или 5,4 промилле). В этом федеральном округе только Ставропольский край, характеризующийся преобладанием русского населения в этническом составе, демонстрирует естественную убыль (-6584 человека или -2,3 промилле). Максимальный естественный прирост имели в 2023 г.: Чеченская Республика (+24251 человек или 15,7 промилле), Республика Ингушетия (+6217 человек или 11,9 промилле) и Республика Тыва

⁴ Построено на основании данных статистического бюллетеня Естественное движение населения Российской Федерации. URL: https://rosstat.gov.ru/storage/mediabank/EDN_2022.xlsx

(+2765 человек или 8,9 промилле). Можно говорить о том, что на региональном уровне дифференциация демографических процессов может быть обусловлена как сложившейся демографической структурой населения, так и особенностями национального состава населения.

Среди характерных особенностей последних лет стоит также упомянуть рост доли детей, рожденных у матерей, не состоящих в зарегистрированном браке: в частности, по итогам 2023 г. эта доля достигла в среднем по стране 23% от общего числа родившихся. Максимальная доля – в Республике Тыва – 56,5%, а также в ряде национальных республик, входящих в Северо-Кавказский федеральный округ.

В структуре смертности населения первое место по числу умерших занимают болезни системы кровообращения, второе – новообразования, третье – внешние причины (ключевые среди них: смерти от алкогольных отравлений, дорожно-транспортных происшествий, убийств и самоубийств), на четвертом – болезни органов пищеварения. С одной стороны, подобная структура смертности характерна для большинства развитых стран, переживающих второй демографический переход. С другой стороны – значительные масштабы смертности от внешних причин вызывают тревогу, поскольку эти причины являются социально обусловленными, и в меньшей степени зависят от прогресса системы здравоохранения. Также стоит иметь в виду значительную гендерную дифференциацию смертности: в частности, преобладание в структуре смертности от внешних причин мужчин в трудоспособных возрастах.

Среди регионов с наиболее высокой смертностью от ряда причин выделим следующие: в Центральном федеральном округе – Ивановская и Тверская области, в Северо-Западном – Республика Карелия и Псковская область, в Южном – Республика Крым и Ростовская область, в Северо-Кавказском – Ставропольский край и республика Северная Осетия – Алания, в Приволжском – Кировская и Пензенская области, в Уральском – Курганская и Свердловская области, в Сибирском – Алтайский край и Кемеровская

область (а в Республике Тыва – самый большой уровень смертности от внешних причин по РФ), в Дальневосточном – Амурская область и Приморский край. Подобная картина распределения смертности является достаточно устойчивой во времени.

Миграция играет важную роль в экономическом развитии, социальном неравенстве и формировании человеческого капитала как посылающих, так и принимающих стран. Однако эффекты взаимосвязи между миграцией, экономическим ростом и человеческим развитием сложны и проявляются по-разному не только в различных странах, но и на различных временных интервалах. С одной стороны, миграция может приводить к снижению межрегионального неравенства, поскольку мигранты, переезжая из региона с более низким уровнем развития в другой, более перспективный, способствуют «выравниванию» заработных плат и уровней безработицы в регионах выезда и въезда. С другой стороны, подобного выравнивания может и не происходить. Такая ситуация описывается в теоретической модели с эндогенным человеческим капиталом, когда вследствие самоотбора миграция высококвалифицированных специалистов может приводить к увеличению различий в среднедушевых доходах в регионах выезда и въезда.

В целом можно говорить о том, что масштабы миграции в России постепенно снижаются. Так, по итогам 2021 г. число прибывших в РФ составляло 4,277 млн человек, выбывших – 3,847 млн человек, из них в пределах России – 3,609 млн человек. В 2022 году прибыло 4,195 млн человек, выбыло 4,133 млн человек, в пределах России – 3,465 млн человек. Итоги 2023 года, с учетом миграции из новых регионов России таковы: прибыло 4,051 млн человек, выбыло 3,848 млн человек, в пределах России – 3,397 млн человек. Общие итоги миграции в РФ в 2023 г. представлены в таблице 1. Некоторые итоги международной миграции – в таблице 2.

Таблица 1.

Общие итоги миграции в РФ в 2023 г.⁵

	2023 г.		
	число прибывших	число выбывших	миграционный прирост
Миграция - всего	4 051 437	3 847 808	203 629
из нее: в пределах России	3 491 003	3 397 326	93 677
в том числе: внутрирегиональная	1 638 878	1 638 878	-
межрегиональная	1 852 125	1 758 448	93 677
международная	560 434	450 482	109 952
в том числе: со странами СНГ	490 864	390 825	100 039
с другими зарубежными странами	69 570	59 657	9 913

Таблица 2.

Некоторые итоги международной миграции в России в 2023 году⁶

	Городская и сельская местность		
	Число прибывших	Число выбывших	Миграционный прирост
Всего по всем странам	560 434	450 482	109 952
в том числе:			
Страны СНГ	490 864	390 825	100 039
Азербайджан	24 340	20 824	3 516

⁵ Статистический бюллетень «Численность и миграция населения Российской Федерации в 2023 году». URL: <https://rosstat.gov.ru/compendium/document/13283>

⁶ Там же.

Армения	48 855	37 667	11 188
Беларусь	12 496	12 757	-261
Казахстан	48 465	37 030	11 435
Кыргызстан	54 162	49 206	4 956
Молдова, республика	22 502	13 752	8 750
Таджикистан	171 234	89 550	81 684
Туркменистан	13 345	8 595	4 750
Узбекистан	44 536	40 897	3 639
Украина	50 929	80 547	-29 618
Другие страны	69 570	59 657	9 913

Миграционный прирост для Российской Федерации формируется в значительной степени за счет стран СНГ, на долю которых приходится свыше 90% миграционного прироста. Среди них преобладающую роль играет Таджикистан, а на пространстве ЕАЭС – Кыргызстан и Армения. Однако 2022 г. значимо изменил структуру миграционного прироста за счет стран СНГ. Впервые был зафиксирован миграционный отток в обмене с Арменией, Казахстаном, Кыргызстаном, Узбекистаном, а также весьма значительный, свыше 16 тыс. человек, миграционный отток в обмене с другими зарубежными странами. Международные мигранты в целом стремятся в те же регионы, которые являются привлекательными и для граждан РФ. Так, к примеру, в 2023 г. свыше 40% миграционного прироста за счет стран СНГ пришлось на субъекты Центрального федерального округа, в значительной степени – на Московскую область. В Уральском федеральном округе лидирующие позиции по миграционному приросту удерживает Ханты-Мансийский автономный округ, а в Южном федеральном округе – Краснодарский край. Северо-Кавказский и Дальневосточный федеральный округа в обмене со странами СНГ показали миграционный отток.

Анализ оценок вероятностей межрегиональных переходов на уровне федеральных округов позволил нам сделать вывод о том, что в течение длительного периода времени сохраняется так называемый «западный дрейф»:

регионы Сибири и Дальнего Востока теряют население в миграционном обмене с центральными регионами страны. Центрами притяжения являются Москва, Московская область, Санкт-Петербург, Краснодарский край, еще ряд субъектов с преимущественно сырьевой направленностью региональной экономики. В результате в отдающих регионах происходит потеря человеческого капитала.

Официально фиксируемые масштабы эмиграции из России в 2022 – 2023 гг. оставались на примерно одинаковом уровне: по итогам 2022 г. выехало граждан РФ 65,2 тыс. человек; в 2023 г. – 69,7 тыс. человек, их них около 60% в возрастах от 20 до 49 лет, и около 20% – в возрастах до 19 лет включительно. При этом следует иметь в виду, что в официальную статистику не попадают граждане РФ, не снимающиеся с регистрационного учета по месту жительства. Поэтому реальные масштабы эмиграции могут отличаться от указанных выше. Основанием для таких выводов могут служить оценки, которые дают статистические службы принимающих стран, а также оценки российских диппредставительств за рубежом.

Учитывая снижающиеся масштабы международной миграции в Россию, а также достаточно ограниченный перечень стран, из которых преимущественно приезжают мигранты, мы можем говорить о постепенном снижении компенсаторной роли международной миграции в формировании демографической динамики российских регионов. Частично это связано с изменением геополитической ситуации. Другие факторы обусловлены формированием новых направлений международной миграции, сформировавшихся после пандемии коронавирусной инфекции, волатильностью курса российской рубля, а также ужесточением российской миграционной политики в отношении определенных категорий мигрантов.

В качестве примера анализа региональной демографической ситуации, более детально остановимся на некоторых аспектах демографического развития субъектов Дальневосточного федерального округа. Абсолютная численность и демографическая структура населения в этом макрорегионе

имеют стратегически важное значение с точки зрения географического положения и возможностей взаимодействия со странами АТР. Поэтому вопросы, связанные с демографической ситуацией на Дальнем Востоке, вынесены на повестку дня многих федеральных и региональных дискуссионных площадок. Возможности устойчивого демографического развития во взаимосвязи с социально-экономическим развитием обсуждаются на ежегодно проводимых во Владивостоке Восточных экономических форумах (ВЭФ). К сожалению, демографические итоги последних лет показывают, что несмотря на значительные усилия со стороны государства, снижение численности населения в федеральном округе продолжается. В этом контексте важно понимать, какие перспективы и барьеры в настоящее время существуют для развития макрорегиона и усиления его позиций в национальных рейтингах.

Полагаем, что особое внимание должно уделяться проблемам развития инфраструктуры, как социальной, так и транспортной. Доступность для местного населения тех или иных объектов социального назначения, внутрирегиональная и межрегиональная транспортная связность являются важными факторами закрепления местного населения, а также формирования миграционной привлекательности макрорегиона для россиян из других субъектов РФ и международных мигрантов.

Немаловажную роль в формировании миграционных настроений населения Дальнего Востока, а также других регионов России играет ситуация на рынке труда. Стоит заметить, что субъекты ДФО по уровню занятости и безработицы населения в целом следуют среднероссийским тенденциям, однако каждый из субъектов характеризуется значительной дифференциацией условий на рынке труда. Это, во-первых, обусловлено различной экономической специализацией регионов, входящих в ДФО; во-вторых, различием в уровнях заработных плат; в-третьих, наличием в конкретных субъектах ДФО крупномасштабных инфраструктурных проектов; в-

четвертых, возможностями подготовки необходимых кадров для нужд региональной экономики.

Серьезной проблемой регионального развития является ресурсная ориентированность региональной экономики. В настоящее время экономический рост макрорегиона в существенной степени зависит от текущей конъюнктуры на сырье, энергоресурсы и т.д., то есть в условиях глобализации мировой экономики и перехода на производство товаров с высокой добавленной стоимостью такой рост не будет устойчивым. Социальная стабильность при сохранении текущей модели развития макрорегиона будет возможна только при продолжающихся дотациях из федерального бюджета. Этот экстенсивный путь не влечет за собой дивидендов в виде роста человеческого капитала.

Население является самым ценным ресурсом, которым обладает страна или ее отдельный регион. Демографический потенциал, сосредоточенный на той или иной территории, фактически определяет возможности для экономического роста, развития инновационных технологий, наконец, определяет уровень национальной безопасности. Регионы ДФО – это, прежде всего, приграничные регионы, связанные сухопутной или морской границей с мощными экономиками стран АТР. Поэтому демографическое развитие субъектов ДФО находится в прямой взаимосвязи с вопросами обеспечения суверенитета страны на востоке. По итогам 2023 г. Дальневосточный федеральный округ показал естественную убыль 23,3 тыс. человек, и миграционную убыль 14,2 тыс. человек. Лишь Республика Саха (Якутия) демонстрирует относительно естественный прирост, с показателями рождаемости выше уровня простого воспроизводства. В структуре миграционного оттока свыше 90% приходится на межрегиональную миграцию, что свидетельствует о продолжающемся «западном дрейфе». Анализ же образовательной структуры межрегиональной миграции указывает на отток населения с достаточно высоким уровнем образования. Вследствие

подобной картины межрегиональной миграции происходит потеря человеческого капитала в субъектах ДФО.

Уехавшая сегодня из регионов Дальнего Востока молодежь в большинстве своем уже не возвращается, а реализует свой репродуктивный и трудовой потенциал в других регионах страны. Поэтому на наш взгляд, первостепенной задачей государства является не только привлечение населения в регионы Дальнего Востока, но и создание благоприятных условий для жизни местного населения. Это чрезвычайно затратно как с точки зрения финансовых ресурсов, так и с точки зрения времени, необходимого для реализации задач развития. Однако высокие стандарты качества жизни местного населения будут способствовать в среднесрочной перспективе повышению миграционной привлекательности дальневосточных регионов для жителей других регионов страны. По нашему мнению, различные инструменты материального стимулирования переезда в регионы Дальнего Востока, реализуемые в настоящее время, могут дать лишь ограниченный эффект и не приведут к кардинальному изменению структуры межрегиональной миграции и «перезагрузке» преимущественных направлений миграции.

Можно ли в настоящее время выделить резервы демографического роста и роста человеческого капитала за счет реализуемых в субъектах ДФО региональных программ развития? Мы считаем, что демографические резервы для субъектов ДФО могут быть сформированы за счет сочетания текущих инструментов реализации демографической политики в области стимулирования рождаемости (адресной помощи семьям с детьми, уязвимым категориям граждан, введения регионального материнского капитала, программ по улучшению жилищных условий семей с детьми) и снижения смертности, в том числе предотвратимой (профилактике и выявлению на ранней стадии профессиональных и иных заболеваний, пропаганде здорового образа жизни, повышению самосохранительного поведения). Успешность реализации этих и других мер в существенной степени зависит от развитости инфраструктуры и доступности различных инструментов демографической

политики для разных категорий населения. Источником формирования демографических резервов для субъектов ДФО является также внешняя для макрорегиона миграция. Это межрегиональная миграция из других субъектов РФ, а также международная миграция. Одним из реализуемых инструментов является Государственная программа по оказанию содействия добровольному переселению в Российскую Федерацию соотечественников, проживающих за рубежом⁷. Стоит, правда, заметить, что масштабы переселения в рамках Программы переселения на Дальний Восток остаются весьма скромными и составляют около 4 – 5 % от общего числа переселенцев по всем регионам РФ. Следующей государственной программой стимулирования переселения граждан России в регионы Дальнего Востока стала программа Дальневосточного гектара⁸, которая давала возможность сначала жителям ДФО, а затем и жителям других регионов России получить гектар земли под целевое использование. Строго говоря, эту программу следует, скорее, рассматривать как дополнительный инструмент по освоению дальневосточных земель, формированию экономической активности и частичному решению проблемы занятости местного населения, нежели как реальный инструмент увеличения численности населения в макрорегионе и решения демографических проблем. Критическое отношение к программе Дальневосточный гектар ряда ученых и экспертов связано с тем, что выделение участка далеко не всегда означает фактический переезд участника программы в соответствующий регион⁹.

⁷ Государственная программа по оказанию содействия добровольному переселению в Российскую Федерацию соотечественников, проживающих за рубежом. Электронный ресурс. URL: mvd.rf/mvd/structure1/Glavnie_upravlenija/guvm/compatriots

⁸ Программа «Дальневосточный гектар» реализуется в рамках Федерального закона № 119-ФЗ от 01.05.2016 г. «Об особенностях предоставления гражданам земельных участков, находящихся в государственной или муниципальной собственности и расположенных на территориях субъектов Российской Федерации, входящих в состав Дальневосточного федерального округа, и о внесении изменений в отдельные законодательные акты Российской Федерации». URL: <https://minvr.gov.ru/activity/razvitie-msp-i-konkurentsii/dalnevostochnyy-gektar/>

⁹ Журавская Т.Н., Феоктистова К.И. Программа «Дальневосточный гектар»: институциональный подход // Пространственная экономика. 2019. Т. 15. № 2. С. 92–109. DOI: 10.14530/se.2019.2.092-109

В ряде работ российских и зарубежных авторов обращается внимание на взаимосвязь между демографическим развитием, миграцией и развитостью инфраструктуры. Огромная территория, неравномерный характер ее заселения, обусловленный с одной стороны объективными климатическими условиями и трудной доступностью северных территорий ДФО, а с другой – сложившейся экономической специализацией регионов, ставит довольно жесткие рамки для формирования условий экономического роста.

В этом смысле примечательна работа китайских ученых Lizhe Wang и Lajiao Chen¹⁰, где изучалось влияние развития средств транспортной коммуникации между китайскими провинциями на динамику и перемещение населения. Они пришли к выводу, что развитая транспортная инфраструктура, в особенности высокоскоростные виды транспорта, обладает более сильным притягивающим эффектом для населения Китая, чем климатические условия, образование, урбанизация и инвестиции. Не случайно мы обращаем внимание именно на эту работу китайских авторов, ведь в последние годы Китай, имеющий протяженную границу с регионами ДФО и тесные торгово-экономические связи, вкладывает огромные средства в развитие инфраструктуры, и это дает свои положительные результаты. Удалось достичь большей связности территорий, обеспечить один из самых высоких темпов экономического роста в мире, даже в условиях пандемии. Развитие транспортной инфраструктуры стало ключевым фактором привлечения в страну иностранных инвестиций и иностранных студентов, которые многими странами рассматриваются сегодня как ценнейший ресурс для роста человеческого капитала. К сожалению, пока по уровню развития транспортной инфраструктуры и доступу населения к ее различным компонентам субъекты ДФО однозначно отстают от среднероссийских показателей. Об этом свидетельствуют оценки, полученные по итогам 2020 г. аналитиками компании

¹⁰ Lizhe Wang & Lajiao Chen. The impact of new transportation modes on population distribution in Jing-Jin-Ji region of China. *Scientific Data*. 2018. No 5. Article number 170204. URL: <https://www.nature.com/articles/sdata2017204>

InfraOne Research. Так, по индексу транспортной инфраструктуры¹¹ близкие к среднероссийским значения имеют Приморский и Хабаровский края, Чукотский АО, несколько лучше положение в Камчатском крае и Сахалинской области, остальные субъекты ДФО характеризуются значениями этого индекса более низкими, нежели в среднем по стране. Для северных территорий существуют объективные ограничения для развития авиасообщения, что делает стоимость авиабилетов и стоимость доставки грузов чрезвычайно высокой. Таким образом, в качестве одного из целевых ориентиров, которые в среднесрочной перспективе позволят сформировать миграционную привлекательность регионов ДФО, должно стать обеспечение более высокого уровня развития инфраструктуры.

Резюмируя, современные демографические угрозы для Российской Федерации можно сформулировать следующим образом:

- Низкая рождаемость, не обеспечивающая простого воспроизводства;
- Относительно низкая по сравнению с развитыми странами продолжительность жизни и наличие существенной гендерной дифференциации этого показателя;
- Относительно высокий уровень смертности, особенно в трудоспособных возрастах; наличие гендерной дифференциации смертности; высокая доля смертей от внешних причин;
- Трансформация института семьи и смещение репродуктивных установок населения;
- Неравномерность размещения населения по территории страны;
- Миграционный отток населения из стратегически важных регионов страны.

¹¹ Инфраструктура России. Индекс развития 2020. Аналитический обзор InfraOne Research. 2020. 73 с.

Некоторые публикации:

1. Зимовина Е. П., Храмова М. Н. Семья и дети в системе ценностей студенческой молодежи // Вопросы управления. 2024. Т. 18, №3. С. 24-37. EDN KSYENN. DOI 10.22394/2304-3369-2024-3-24-37.
2. Рязанцев С. В., Храмова М. Н. Русскоязычная миграция в Латинскую Америку: новые тренды // Социологические исследования. 2024. № 4. С. 101-112. DOI [10.31857/S0132162524040091](https://doi.org/10.31857/S0132162524040091). EDN: [DNZJTK](https://doi.org/10.26907/2304-3369-2024-4-101-112). <https://elibrary.ru/item.asp?id=68011282>
3. Попова С. М., Храмова М.Н., Чжань Чжан. Адаптивная миграционная политика в условиях цифровой экономики (по материалам российско-китайского круглого стола) / С. М. Попова, М. Н. Храмова, Чжань Чжан // ДЕМИС. Демографические исследования. 2023. Т. 3, No 2. С. 182–190. DOI 10.19181/demis.2023.3.2.15. EDN WYSPGF.
4. Рязанцев С. В., Храмова М. Н. Новая миграционная реальность в эпоху COVID-19 // Социологические исследования. 2022. № 3. С. 150-152. DOI [10.31857/S013216250019220-5](https://doi.org/10.31857/S013216250019220-5). <http://socis.isras.ru/article.html?id=9046&type=socis>
5. Рязанцев С.В., Храмова М.Н., Смирнов А.В. Вакцинация населения России от COVID-19: отношение населения и преодоление барьеров // Вестник Южно-Российского государственного технического университета. Серия: Социально-экономические науки. 2022. Т. 15, No 4. С. 182–202. <https://vestnik.npi-tu.ru/index.php/vestnikSRSTU/issue/view/118> <https://elibrary.ru/item.asp?id=49448703> DOI: [10.17213/2075-2067-2022-4-171-191](https://doi.org/10.17213/2075-2067-2022-4-171-191)
6. Рязанцев С.В., Храмова М.Н., Леденева В.Ю., Брагин А.Д. Индекс интеграции иммигрантов в России: теоретико-методологические основы // Вопросы политологии. Выпуск 8 (84). Том 12. 2022. С. 2584-2599. DOI 10.35775/PSI.2022.84.8.004. <http://voprosopolitolog.ru/index.php/ru/soderzhanie-vypuskov/8-84-2022>
7. Храмова М.Н., Зорин Д.П. Возможности и ограничения для роста человеческого капитала в регионах российского Дальнего Востока // Сегодня и завтра российской экономики. – 2022. – № 107–108. – С. 26–36. DOI: 10.26653/1993-4947-2022-107-108-02
8. Храмова М.Н., Зорин Д.П. Здоровье населения Дальнего Востока России как фактор демографической безопасности макрорегиона // Научное обозрение. Серия 1. Экономика и право. — 2022. — № 4. — С. 65-81. DOI: 10.26653/2076-4650-2022-4-05 <https://elibrary.ru/item.asp?id=50161236>

9. Олейник Е.Б., Ивашина Н.В., Храмова М.Н. Эмиграция из России в страны Юго-Восточной Азии: ситуационный анализ // Экономические науки. 2022. № 11 (216). С. 319 – 329. DOI: 10.14451/1.216.319
10. Храмова М.Н., Рязанцев С.В. Реакция российского рынка труда на «первую» и «вторую» волны пандемии COVID-19 // Научное обозрение. Серия 1. Экономика и право. — 2021. — № 3. — С. 6173 DOI: 10.26653/2076-4650-2021-3-05. <https://elibrary.ru/item.asp?id=46275664>
11. Храмова М.Н., Тышкевич А.И. Российский Дальний Восток: уйти нельзя остаться. Инфраструктура как фактор миграционной привлекательности регионов ДФО // Научное обозрение. Серия 1. Экономика и право. — 2021. — № 4-5. С. 65 – 81. DOI: [10.26653/2076-4650-2021-4-5-06](https://elibrary.ru/item.asp?id=47957845)
<https://elibrary.ru/item.asp?id=47957845>
12. Храмова М.Н., Шипилова М.А. Потенциал образовательной миграции из Китая, Вьетнама и Японии в контексте решения демографических и социально-экономических проблем России // Научное обозрение. Серия 2. Гуманитарные науки. — 2021. — № 4-5. С. 15 – 30. DOI: [10.26653/2076-4685-2021-4-5-02](https://elibrary.ru/item.asp?id=47395328)
<https://elibrary.ru/item.asp?id=47395328>
13. Храмова М.Н., Зорин Д.П. Проблемы реализации конкурентных преимуществ российского Дальнего Востока в контексте развития человеческого капитала // Научное обозрение. Серия 1. Экономика и право. — 2020. — № 4. — С. 44-58. DOI: 10.26653/2076-4650-2020-4-04.
<https://elibrary.ru/item.asp?id=44688457>
14. Рязанцев С.В., Храмова М.Н., Байков А.А., Вазиров З.К. Социально-политические аспекты миграционной политики России // Научное обозрение. Серия 2. Гуманитарные науки. — 2019. — № 6. — С. 5-18. DOI: 10.26653/2076-4685-2019-6-01.
<https://elibrary.ru/item.asp?id=42566002>
15. Рязанцев С.В., Письменная Е.Е., Лукьянец А.С., Сивоплясова С.Ю., Храмова М.Н. Современная эмиграция из России и формирование русскоговорящих сообществ за рубежом // Мировая экономика и международные отношения. 2018, том 62, № 6, с. 93–107. DOI: 10.20542/0131-2227-2018-62-6-93-107.
<https://elibrary.ru/item.asp?id=35101371>
16. Рязанцев С. В., Храмова М. Н. Факторы эмиграции из России в постсоветский период: региональные особенности // Экономика региона. — 2018. — Т. 14, вып. 4. — С. 1298-1311. doi 10.17059/2018-4-19. <https://elibrary.ru/item.asp?id=36650361>
17. Рязанцев С.В., Храмова М.Н., Скоробогатова В.И., Вазиров З.К., Смирнов А.В. Российский региональный индекс интеграции мигрантов: теоретическое обоснование и практические подходы // Научное

- обозрение. Серия 1. Экономика и право. — 2018. — № 6. — С. 5-19. DOI: 10.26653/20764650-2018-6-01. <https://elibrary.ru/item.asp?id=37535484>
- 18.Рязанцев С.В., Храмова М.Н., Безвербный В.А. Международная миграция как фактор восполнения дефицита трудовых ресурсов в приграничных регионах Сибири и Дальнего Востока России // Научное обозрение. Серия 1. Экономика и право. — 2017. — № 4-5. — С. 13-24. DOI: 10.26653/2076-4650-2017-4-5-02. EDN: [TEZPYR](https://elibrary.ru/item.asp?id=32574890).
<https://elibrary.ru/item.asp?id=32574890>
- 19.Рязанцев С.В., Храмова М.Н., Гришин А.С. Региональные особенности и факторы снижения предотвратимой смертности населения России // Сегодня и завтра российской экономики. 2016. № 78. С. 15 – 21. EDN: [XDNLLX](https://elibrary.ru/item.asp?id=27487881). <https://elibrary.ru/item.asp?id=27487881>
- 20.Рязанцев С.В., Храмова М.Н., Гришин А.С. Социальные резервы демографического развития России в современных условиях: определение, компоненты, факторы // Научное обозрение. Серия 2. Гуманитарные науки. 2016. № 6. С. 33 – 46. EDN: [XIFXEB](https://elibrary.ru/item.asp?id=27703099).
<https://elibrary.ru/item.asp?id=27703099>
- 21.Рязанцев С.В., Письменная Е.Е., Храмова М.Н. Возвратная миграция соотечественников в Россию: существует ли миграционный потенциал? // Народонаселение. 2015. № 2 (68). С. 64 – 73. EDN: [TZFRPN](https://elibrary.ru/item.asp?id=23727032).
<https://elibrary.ru/item.asp?id=23727032>
- 22.Рязанцев С.В., Письменная Е.Е., Храмова М.Н. Формирование миграционного потенциала соотечественников в странах Центральной Азии // Народонаселение. 2015. № 4 (70). С. 58 – 67. EDN: [VKQTFD](https://elibrary.ru/item.asp?id=25437280).
<https://elibrary.ru/item.asp?id=25437280>